

06.

## 안전하게 보관하려면?



- ❑ 제품별 용기나 포장 또는 첨부 문서의 보관 온도를 확인합니다.
- ❑ 겉포장을 유지하여 차광 냉장 보관(2~8℃)합니다. 냉장 보관시 얼지 않도록 합니다.
- ❑ 첨부문서에서 제품별 실온에서 사용 가능한 기간을 확인 합니다.
- ❑ 다회용 제품은 사용 후 주사바늘을 분리하여 폐기하고, 주사액만 냉장 보관합니다. 카트리지 제품은 사용 후 주사바늘을 분리하여 폐기하고, 카트리지는 펜에서 제거하지 않고 냉장 보관합니다.
- ❑ 여행 시에는 주사제의 파손을 방지하기 위해 안전하게 보관하여 기내에 가지고 탑승합니다.

07.

## 안전하게 폐기하려면?



- ❑ 한번 사용한 바늘과 일회용 주사제는 재사용해서는 안 됩니다.
- ❑ 사용한 주사제는 약사 또는 의사나 간호사의 안내사항에 따라 버려야 합니다.

08.

## 질의 및 응답(Q&A)



### Q. 성장호르몬제제 과다 투여 시 어떻게 해야 하나요?

A. 일시적으로 과다 투여 시 큰 위험은 없습니다. 그러나 장기간 과다 투여할 경우, 손, 발, 얼굴뼈의 과도한 성장을 초래하는 말단비대증이 발생할 수 있고, 수분저류로 부종이나 관절통이 나타날 수 있습니다. 급성 과량투여의 경우 혈당 저하 후 연이어 혈당 상승이 나타날 수 있어 반드시 전문가와 상의해야 합니다.

### Q. 성장호르몬 주사 시간을 놓쳤어요. 어떻게 해야 하나요?

A. 매일 주사하는 제품의 경우 되도록 빨리 투여하십시오. 주사 시간이 다음 주사 시간과 가까우면 한 번에 “1회 용량”만 다음 주사 시간에 맞추어 투여합니다. 1주 1회 투여하는 제품의 경우 제품별 사용설명서의 안내를 따릅니다.

### Q. 제 아이가 소아 당뇨가 있는데 성장호르몬제제를 사용해도 되나요?

A. 성장호르몬이 인슐린 저항성을 유발할 수 있고, 당뇨병 치료제의 효과를 변화시킬 수 있어 반드시 의사와 상담해 결정하셔야 합니다. 또한 당뇨병으로 인한 망막 이상이 있는 경우, 성장호르몬 제제를 사용하면 안됩니다.

09.

## 주의사항 및 이상사례 (부작용)



### 주사부위 반응



통증

가려움증

발적

- ❑ 상기와 같은 이상사례가 발생할 수 있으며, 며칠이 지나도 호전되지 않거나 악화 될 경우 의료기관을 방문하여 진료를 받으시길 바랍니다.
- ❑ 드물게 주사 직후 알레르기 반응이 나타날 수 있습니다. 심각한 알레르기 반응(전신 두드러기, 입과 목의 부종, 가슴조임, 호흡 곤란 등)이 의심될 경우 신속히 응급실을 방문합니다.

### 주의사항

- ❑ 감상선기능저하, 척추측만증 등의 위험이 증가되므로 정기적인 진료를 받도록 합니다.
- ❑ 과량 투여시 체액저류의 위험이 있으므로 사용전에 의사와 상의 합니다.
- ❑ 다음과 같은 경우 모니터링이 꼭 필요하므로 즉시 진료받도록 합니다.
  - 갈증이 심해지거나 소변량이 증가
  - 두통, 시야 흐림, 복시, 오심, 구토
  - 지속되는 심한 복통
  - 절뚝거림 또는 엉덩이나 무릎 통증

10.

## 부작용 보고는 어떻게 하나요?

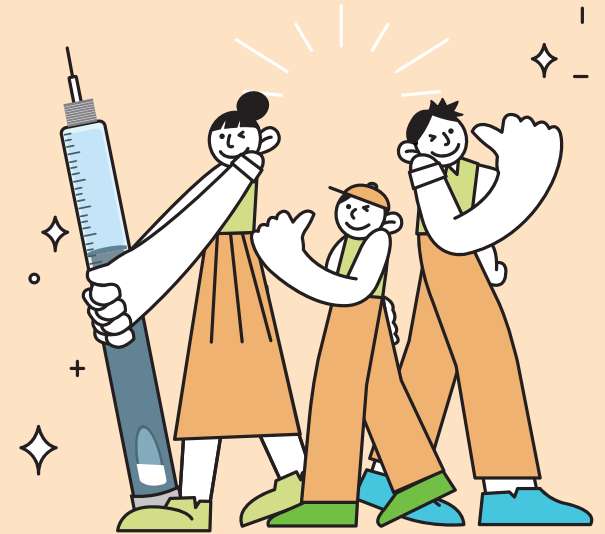


- ❑ 한국의약품안전관리원 의약품부작용 보고 및 피해구제 상담센터 1644-6223 또는 14-3330
- ❑ 의약품안전나라 의약품통합정보시스템(nedrug.mfds.go.kr) 로그인 > 전자민원/보고 > 국내이상사례보고(일반인)

국민 안전이 기준입니다  
YOUR SAFETY IS OUR STANDARD

# 자가투여제 안 전 하 게 사 용 하 기

## 성장호르몬제



01.

## 성장호르몬주사제란?



- 성장호르몬은 뇌하수체에서 생성되며, 가장 중요한 작용은 긴 뼈의 세포성장 및 발달로 뼈를 늘려 키를 자라게 하는 호르몬입니다.
- 성장호르몬 주사는 성장호르몬 결핍증 또는 다양한 원인에 의해 생긴 성장 장애를 치료할 수 있는 의약품으로 '키 크는 주사'가 아닙니다.
- 성장호르몬 주사는 유전자 재조합 기술로 만든 약물로 대표적으로 소마트로핀(somatropin)이 있습니다.



02.

## 성장호르몬주사제는 누가 사용하나요?



- 성장호르몬결핍증 소아, 임신 주수에 비해 작게 태어난 저신장 소아, 특발성 소아저신장증, 터너증후군, 만성신부전으로 인한 성장부전 등의 원인으로 인한 성장 부전 또는 성장이 지연된 소아에 사용됩니다.
- 성장호르몬결핍증을 가진 성인의 성장호르몬 대체요법으로도 사용됩니다.
- 성장호르몬 결핍은 뇌하수체의 문제 등 다양한 원인으로 발생할 수 있으므로 반드시 원인 파악 후 투약하여야 합니다.

03.

## 자가투여주사하는 성장호르몬 주사제에는 어떤 것이 있나요?



- 환자가 스스로 투여할 수 있도록 개발된 주사제가 있어 널리 사용되고 있습니다. 반드시 전문의와 상담하여 환자 상태에 적합한 제품을 처방 받아야 합니다.

성분명	제품명	대상	투여간격
소마트로핀 (somatropin)	지노트로핀, 조맥톤, 그로트로핀투	소아	일 1회
	유트로핀, 노디트로핀프리필드펜, 싸이젠리퀴드카트리지주, 싸이트로핀에이카트리지주	소아, 성인	일 1회
	케어트로핀카트리지주	성인	일 1회
	디클라제주	성인	주 1회
소마트로곤 (Somatrogen)	엔젤라프리필드펜주	소아	주 1회
소마파시탄 (Somapacitan)	소그로아프리필드펜	소아, 성인	주 1회

펜형	바이알형	카트리지형

\* 카트리지주의 경우 카트리지를 펜에 결합하여 사용함

\* 해당 리플릿과 제형별 동영상은 '의약품안전나라 의약품통합정보시스템' > '안전사용정보' > '자가투여주사제안전사용 정보'(자가투여주사제 올바르게 사용하기 및 안전교육)(<https://nedrug.mfds.go.kr/pbp/CCBFE02>)에서 확인하실 수 있습니다.

04.

## 성장호르몬주사제 어떻게 투여하나요?



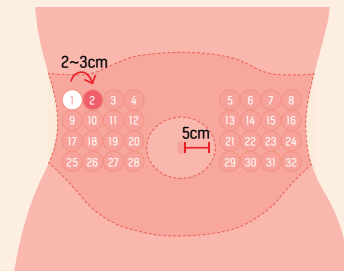
- 자가투여하는 성장호르몬주사제는 배(복부), 허벅지(대퇴부) 또는 팔의 위쪽(상완부) 등에 피하주사로 투여할 수 있습니다.
- 대부분 매일 주사하며 일정한 시각에 투여하도록 합니다. 일부 제품은 1주 1회 투여하는데, 처방받은 제품에 따라 주사해야 하는 날짜를 꼭 확인해야 합니다.
- 성장호르몬은 밤에 가장 활발하게 분비되므로 자기 전 일정한 시간에 투여하는 것이 권장됩니다. 밤에 투여하는 것이 어려워 투약을 자주 거르게 된다면, 투여하기 편한 시각을 정해 일정하게 투여해도 됩니다.

05.

## 안전하게 주사하려면?



- 의료전문가에게 주사방법에 대한 교육을 충분히 받아야 합니다. 제품마다 주사방법이 다를 수 있으니 제품별 사용설명서의 안내에 따릅니다.
- 감염의 위험성이 있으므로 펜이나 주사침을 다른 사람과 절대 공유하지 말고, 주사침은 일회용이므로 주사할 때마다 항상 새 주사침을 사용합니다.
- 적절한 부위를 선택하여 알코올로 소독 후 주사합니다.
- 주사 가능한 부위는 복부, 팔 바깥쪽, 허벅지 전면 등이며, 복부에 주사하는 경우 배꼽에서 5cm 이상 떨어져 투여합니다.
- 매 주사 시 이전 주사부위에서 2~3cm 떨어져 주사하며, 같은 부위에 주사하지 않도록 합니다.



- 내용물을 심하게 흔들면 제품에 영향이 있을 수 있으니 주의해야 합니다. 주사바늘을 위로 세우고 가볍게 두드려 공기방울을 위로 보내 바늘 끝에 약액이 약간 맺힐 때까지 허공에 주사하여 공기를 제거합니다.
- 지방층 두께와 주사바늘 길이에 따라 피부 집어올리기와 투여각도가 달라질 수 있으므로 전문가와 상의합니다.

