

05.

안전하게 보관하려면?



- ❑ 제품별 용기나 포장 또는 첨부문서의 보관방법을 확인합니다.
- ❑ 겉포장을 유지하여 차광 냉장보관(2~8 ℃)하며 얼지 않도록 주의합니다.
- ❑ 개봉(사용) 후에는 제품별 개봉 후 사용 가능한 기간을 확인하여 기간 내에 사용해야 하며 30 ℃ 이하 또는 냉장보관(2~8 ℃) 합니다.
- 매 주사 후 주사침을 폐기하고 주사침이 부착되지 않은 상태로 뚜껑을 닫아 보관합니다.
- ❑ 여행 시에는 주사제의 파손을 방지하기 위해 안전하게 보관하여 기내에 가지고 탑승합니다.

06.

안전하게 폐기하려면?



- ❑ 주사침은 일회용입니다. 한번 사용한 주사침은 재사용해서는 안됩니다.
- ❑ 사용한 주사제는 약사 또는 의사나 간호사의 안내사항에 따라 버려야 합니다.

07.

부작용 보고는 어떻게 하나요?



- ❑ 한국약품안전관리원 의약품부작용 보고 및 피해구제상담센터 1644-6223 또는 14-3330
- ❑ 의약품안전나라 의약품통합정보시스템(nedrug.mfds.go.kr) 로그인 > 전자민원/보고 > 국내이상사례보고(일반인)

해당 리플릿과 제형별 동영상은 '의약품안전나라 의약품통합정보시스템' > '안전사용정보' > '자가투여주사제안전사용정보' > '자가투여주사제 올바르게 사용하기 및 안전교육'(https://nedrug.mfds.go.kr/pbp/CCBFE02)에서 확인하실 수 있습니다.

08.

주의사항 및 이상사례 (부작용)



주의사항

- ❑ 이 약의 주성분 또는 첨가제에 대해 과민증(알레르기)이 있는 환자 또는 임신을 원하거나 임부, 수유부는 투여해서는 안됩니다.
- 삭센다펜주의 경우 갑상선 수질암이 있거나 가족력이 있는 환자, 다발성내분비선종증 환자는 투여해서는 안됩니다.
- ❑ 이 약은 인슐린이 아니므로 인슐린 대용으로 당뇨병 환자에게 사용되어서는 안됩니다.
- ❑ 인슐린 및 또는 설포닐우레아 제제와 병용하여 투여받는 당뇨병 환자는 저혈당 위험이 증가하므로 투여 전 의사와 치료용량에 대해 상의가 필요합니다.
- ❑ 울혈성심부전, 중증의 신장애, 간기능 장애 병력이 있는 환자, 염증성 장질환, 당뇨병성 위부전마비, 궤양염 등 중증의 위장관 질환 병력이 있는 환자는 투여 전 의사와 상의합니다.

이상사례 및 대처법



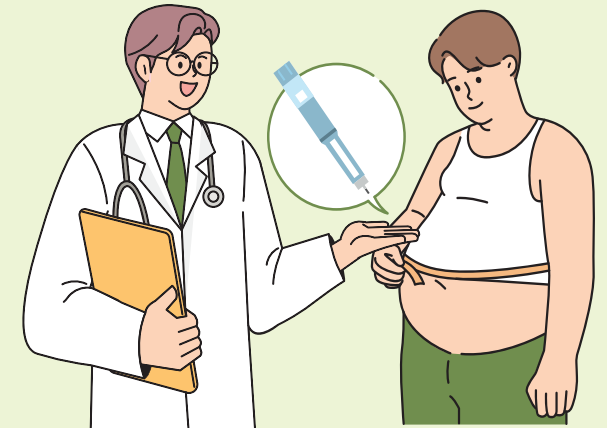
두통 | 메스꺼움/구토 | 변비/설사

- ❑ 위와 같은 이상사례가 발생할 수 있으며, 약물 투여 후 주사부위 반응, 저혈당, 궤양염, 담석증, 현기증, 피로감, 탈수, 심박수 증가 등이 발생할 수 있습니다. 호전되지 않거나 악화될 경우 의료기관을 방문하여 진료를 받으시기 바랍니다.
- ❑ 과량투여시에 삭센다펜주의 경우 중증의 오심, 구토, 저혈당증, 탈수 등이 보고되어 있으며, 위고비프리펠드펜의 경우 탈수를 유발할 수 있는 위장관 장애가 있을 수 있으므로, 환자의 임상 증후 및 증상에 따라 적절한 치료를 시작해야 합니다.
- ❑ 기타 각 제품의 이상사례·부작용에 관한 자세한 사항은 각 제품에 동봉된 설명서와 '의약품안전나라 의약품통합정보시스템(https://nedrug.mfds.go.kr)'에서 확인할 수 있습니다.

국민 안전이 기준입니다
YOUR SAFETY IS OUR STANDARD

자가투여제 안 전 하 게 사 용 하 기

비만치료제



01.

비만치료제(생물의약품)는 누가 사용하나요?



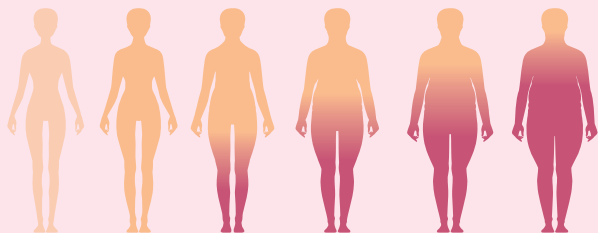
- 비만치료제(삭센다펜주, 위고비프리필드펜)는 초기 체질량지수 (BMI)가 **30kg/m² 이상인 성인 비만환자** 또는 BMI가 **27kg/m² 이상 30kg/m² 미만인 성인 비만환자** (한 가지 이상의 **체중 관련 동반질환*** 포함)의 체중 감량 및 체중 관리를 위해 칼로리 저감식이요법 및 신체활동 증대의 보조제로서만 사용할 수 있습니다.

* 동반질환의 예: 이상혈당증 (당뇨병 전단계 또는 제2형 당뇨병), 고혈압, 이상지질혈증 등

- 삭센다펜주의 경우 BMI가 성인의 30 kg/m² 이상에 해당하는 청소년(만 12세 이상) 비만환자 또는 체중이 60 kg을 초과하는 청소년 환자에게 사용할 수 있습니다.

- 비만치료제는 **의사의 처방에 의해서만 사용할 수 있는 전문 의약품**으로 단순한 “살 빼는 주사”가 아닙니다.

체질량지수(BMI, Body Mass Index)



< 18.5

저체중

18.5 ~22.9

정상

23 ~24.9

과체중

25 ~29.9

1단계 비만

30 ~34.9

2단계 비만

35 ≤

고도비만

$$\text{체질량지수(BMI)} = \frac{\text{몸무게(kg)}}{\text{신장(m)} \times \text{신장(m)}}$$

02.

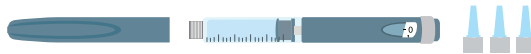
자가투여주사하는 비만치료제에는 어떤 것이 있나요?



- 환자가 스스로 투여할 수 있도록 개발된 주사제가 사용되고 있습니다. 반드시 전문의와 상담하여 환자 상태에 적합한 제품을 처방받아야 합니다.

성분명	제품명	대상 환자	투여간격
리라글루티드 (Liraglutide)	삭센다펜주	성인 비만환자 및 만 12세 이상의 청소년 비만환자	일회
세마글루티드 (Semaglutide)	위고비 프리필드펜	성인 비만환자	주1회

펜형주사제

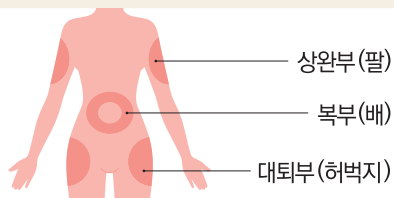


03.

비만치료제는 어떻게 투여하나요?



- 자가투여하는 비만치료제는 배(복부), 허벅지(대퇴부) 또는 팔의 윗쪽(상완부)에 피하주사로 투여할 수 있습니다.



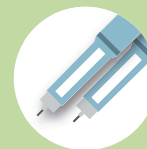
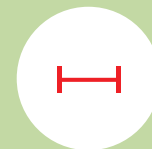
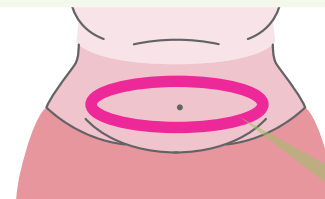
- 첫 투여 용량 이후 단계적으로 증량하여 유지 용량으로 투여됩니다.
- 제품마다 투여 간격이 다르며 의사의 지시에 따라 규칙적으로 투여합니다.

04.

안전하게 주사하려면?



- 의료전문가에게 주사방법에 대한 교육을 충분히 받아야 합니다. 제품마다 주사방법이 다를 수 있으니 제품별 사용설명서의 안내를 따릅니다.
- 감염의 위험성이 있으므로 펜이나 주사침을 다른 사람과 절대 공유하지 말고, 주사침은 일회용이므로 주사할 때마다 항상 새 주사침을 사용합니다.
- 사용 전 약액이 투명하면서 무색인지 확인합니다.
- 주사침이 위로 향하게 하고 주입버튼을 누르면 약액이 주사침 끝에 맺혀야 합니다.
- 적절한 부위를 선택하여 알코올솜으로 소독한 후 주사합니다. 매 주사 시 이전 주사부위에서 떨어져 주사하며, 같은 부위에 주사하지 않도록 합니다.



일정한 주사 간격 유지 같은 부위 중복 주사 금지

- 선택한 주사용량을 완전히 투여하기 위해 주사침을 피부에 찌른 상태로 약 6초간 기다립니다.